

## گزارش رتبه‌بندی کیفیت مدیریت صندوق سرمایه‌گذاری سلام فارابی (در سهام)

رتبه کیفیت مدیریت: MQR4

تاریخ گزارش: ۱۴۰۴/۱۲/۰۶

تاریخ اعتبار: ۱۴۰۵/۰۸/۱۹

۵۲۷۴۷ - ۲۱ (+۹۸)



info@bcr.ir ، ۸۸۷۵۳۳۷۶ ۲۱ (+۹۸)



bcr.ir



تهران، خیابان شهید مطهری، خیابان کوه‌نور، بن‌بست دوم، پلاک ۱۱، طبقه ۴، واحد ۴



اطلاعات شرکت رتبه بندی اعتباری برهان		اطلاعات موضوع رتبه بندی	
مصطفی گل محمدی	کارشناس رتبه بندی	نام صندوق	صندوق سرمایه گذاری سلام فارابی
m.golmohammadi@bcr.ir		مدیر صندوق	شرکت سبذگردان فارابی
		نوع صندوق	در سهام
		تاریخ شروع فعالیت	۱۴۰۱/۰۲/۱۱
info@bcr.ir	رایانامه	دارندگان واحدهای سرمایه گذاری ممتاز	سبذگردان فارابی (۷۰٪) کارگزاری فارابی (۳۰٪)

۱۴۰۴/۱۲/۰۶	تاریخ گزارش:	نوع رتبه بندی: رتبه بندی کیفیت مدیریت صندوق سرمایه گذاری - با پایش و با اعلام عمومی
۱۴۰۵/۰۷/۱۵	تاریخ اعتبار:	



فهرست

۴	۱- مقدمه.....
۴	۲- معرفی صندوق.....
۵	۳- مدیریت و ساختار سازمانی.....
۵	۱-۳ ساختار سازمانی مدیر صندوق.....
۵	۲-۳ سوابق تحصیلی و تجربی مدیران سیدگردان فارابی.....
۵	۳-۳ ترکیب و صلاحیت مدیران سرمایه‌گذاری صندوق.....
۶	۴-۳ ثبات مدیریت.....
۶	۵-۳ فرآیندهای انتصابات و سیاست‌گذاری و تصمیم‌گیری‌های روزانه.....
۶	۶-۳ ارزیابی نظام انگیزشی.....
۶	۷-۳ ارزیابی برنامه جانشین‌پروری.....
۷	۸-۳ ارزیابی اشخاص و مراجع نظارتی و حرفه‌ای.....
۷	۴- کیفیت فرآیند و سیاست سرمایه‌گذاری و مدیریت ریسک.....
۷	۱-۴ ارزیابی سیاست‌های سرمایه‌گذاری.....
۷	۲-۴ ارزیابی فرآیند سرمایه‌گذاری.....
۸	۳-۴ ارزیابی زیرساخت‌های واحد تحلیل.....
۸	۴-۴ ارزیابی زیرساخت‌های واحد مدیریت ریسک.....
۸	۵-۴ ارزیابی فرآیند جمع‌آوری داده‌ها.....
۸	۵- نظام کنترلی.....
۸	۵-۱ ارزیابی استقلال گروه مدیران سرمایه‌گذاری.....
۸	۲-۵ ارزیابی منشور گروه مدیران سرمایه‌گذاری.....
۹	۳-۵ ارزیابی کنترل داخلی.....
۹	۴-۵ ارزیابی کنترل بیرونی.....
۹	۵-۵ ارزیابی فرآیند معاملات با اشخاص وابسته.....
۱۰	۶-۵ ارزیابی آیین‌نامه رفتار و اخلاق حرفه‌ای.....
۱۰	۷-۵ کنترل تضاد منافع.....
۱۰	۸-۵ مبارزه با پولشویی.....
۱۰	۶- تداوم فعالیت.....
۱۰	۱-۶ ارزیابی توانایی مالی مدیر صندوق.....
۱۰	۱-۱-۶ تنوع خدمات.....
۱۰	۲-۱-۶ ارزیابی سودآوری.....
۱۱	۳-۱-۶ کفایت جریان نقدی.....
۱۲	۴-۱-۶ سهم درآمد از مدیریت دارایی به کل درآمد مدیر صندوق.....
۱۲	۵-۱-۶ پراکندگی دارایی‌های تحت مدیریت.....
۱۲	۲-۶ ارزیابی حمایت بیرونی از مدیر صندوق.....
۱۳	۳-۶ ارزیابی نسبت کفایت سرمایه.....
۱۳	۷- روابط با سرمایه‌گذاران.....
۱۳	۱-۷ ارزیابی ارتباط با دارندگان واحدهای سرمایه‌گذاری بالفعل و بالقوه.....
۱۳	۲-۷ ارزیابی گزارش عملکرد صندوق.....
۱۴	۳-۷ ارزیابی اطلاعات اختصاصی ارائه شده به دارندگان واحدهای سرمایه‌گذاری.....
۱۴	۴-۷ دریافت گواهی واحدهای سرمایه‌گذاری و صورت‌حساب‌های مربوط به دارندگان واحدهای سرمایه‌گذاری.....
۱۴	۵-۷ نظام دریافت شکایات، انتقادات و سؤالات.....
۱۴	۶-۷ زیرساخت‌های مدیر ثبت.....
۱۴	۷-۷ مزایای رقابتی.....
۱۴	۸- منابع اطلاعاتی.....

## ۱- مقدمه

رتبه‌بندی کیفیت مدیریت صندوق‌های سرمایه‌گذاری به عنوان مکمل درجه‌بندی عملکرد صندوق‌های سرمایه‌گذاری محسوب می‌شود، چرا که درجه‌بندی عملکرد به عملکرد گذشته صندوق سرمایه‌گذاری در مقایسه با صندوق‌های هم‌تا توجه دارد، در حالی که رتبه‌بندی کیفیت مدیریت در مورد شرایط حال و آتی مدیریت صندوق سرمایه‌گذاری قضاوت می‌کند. گزارش رتبه‌بندی کیفیت مدیریت صندوق سرمایه‌گذاری، اطلاعات جامعی راجع به وضعیت حال و آتی مدیریت صندوق را ارائه می‌دهد که می‌تواند در کنار درجه‌بندی عملکرد صندوق، مورد توجه استفاده‌کنندگان قرار گیرد.

رتبه‌بندی کیفیت مدیریت، اساساً بر مبنای قضاوت حرفه‌ای شکل می‌گیرد. برهان، رتبه‌بندی کیفیت مدیریت صندوق سرمایه‌گذاری را با توجه به پنج حوزه شامل (۱) مدیریت و ساختار سازمانی، (۲) کیفیت فرآیند و سیاست سرمایه‌گذاری و مدیریت ریسک، (۳) حاکمیت شرکتی و نظام کنترلی، (۴) تداوم فعالیت و (۵) روابط با سرمایه‌گذاران ارزیابی می‌کند.

گزارش حاضر از نوع گزارش رتبه‌بندی کیفیت مدیریت صندوق و با پیش است و اعتبار آن از تاریخ صدور، حداکثر تا تاریخ اعتبار درج شده در جلد گزارش است. در صورت وقوع هرگونه تغییر در وضعیت صندوق سرمایه‌گذاری در دوره مذکور، شرکت رتبه‌بندی اعتباری برهان آن را بررسی کرده و در صورت لزوم، گزارش و رتبه کیفیت مدیریت صندوق موضوع رتبه‌بندی را تغییر خواهد داد. بنابراین در مدت مذکور، همواره آخرین تغییرات گزارش یا رتبه کیفیت مدیریت، معتبر خواهد بود.

## ۲- معرفی صندوق

جدول شماره ۱- مشخصات صندوق موضوع رتبه‌بندی

صندوق سرمایه‌گذاری سلام فارابی		
شماره ثبت نزد سازمان بورس اوراق بهادار	۱۱۹۵۱	
شماره ثبت نزد اداره ثبت شرکت‌ها و مؤسسات غیر تجاری - محل ثبت	۵۳۳۳۴-تهران	
شناسه ملی	۱۴۰۱۰۸۵۱۱۰۲	
تاریخ شروع فعالیت صندوق	۱۴۰۱/۰۲/۱۱	
ترکیب مجاز سرمایه‌گذاری	<ul style="list-style-type: none"> <li>- سهام پذیرفته شده در بورس تهران یا بازار اول و دوم فرا بورس ایران، سهام قابل معامله در بازار پایه فرابورس ایران و حق تقدم سهام و قرارداد اختیار معامله سهام آنها و واحدهای سرمایه‌گذاری «صندوق‌های سرمایه‌گذاری غیر از اوراق بهادار» ثبت شده نزد سازمان حداقل ۷۰٪ از کل دارایی‌های صندوق</li> <li>- گواهی سپرده کالایی پذیرفته شده نزد یکی از بورس‌ها حداکثر ۵٪ از کل دارایی‌های صندوق</li> <li>- گواهی سپرده بانکی و سپرده بانکی حداکثر ۱۵٪ از کل دارایی‌های صندوق</li> <li>- اوراق بهادار با درآمد ثابت بدون ضامن و با رتبه اعتباری قابل قبول حداکثر ۱۵٪ از ارزش کل دارایی‌های صندوق و مشروط بر اینکه حداکثر ۵٪ از کل دارایی‌های صندوق، در اوراق بهادار منتشره از طرف یک ناشر سرمایه‌گذاری گردد.</li> </ul>	
کارمزد مدیریت	از محل دارایی‌ها؛ سالانه حداکثر ۱.۵ درصد از متوسط روزانه ارزش سهام و حق تقدم سهام تحت تملک صندوق بعلاوه ۳ در هزار از ارزش روزانه اوراق بهادار با درآمد ثابت تحت تملک صندوق و سالانه ۲ درصد سود حاصل از گواهی سپرده بانکی و سپرده بانکی و تا میزان نصاب مجاز سرمایه‌گذاری در آن‌ها و سالانه ۱ درصد از متوسط روزانه ارزش گواهی سپرده کالایی تحت تملک صندوق.	
خالص ارزش دارایی‌های تحت مدیریت	۵,۸۷۰ میلیارد ریال	
نوع صندوق	صندوق سرمایه‌گذاری در سهام	
دوره تقسیم سود	ندارد	
نرخ سود تضمین/پیش‌بینی شده	ندارد	
ارکان	مدیر صندوق	سیدگردان فارابی
	بازارگردان	صندوق اختصاصی بازارگردانی الگوریتمی امید فارابی
	متولی	موسسه حسابرسی بهراد مشار
	حسابرس مستقل	موسسه حسابرسی رازدار
وضعیت پذیرش صندوق	پذیرفته شده/ قابل معامله	
دارندگان واحدهای سرمایه‌گذاری ممتاز	سیدگردان فارابی	۷۰٪
	کارگزاری فارابی	۳۰٪
مجمع صندوق	متشکل از دارندگان واحدهای سرمایه‌گذاری ممتاز است.	

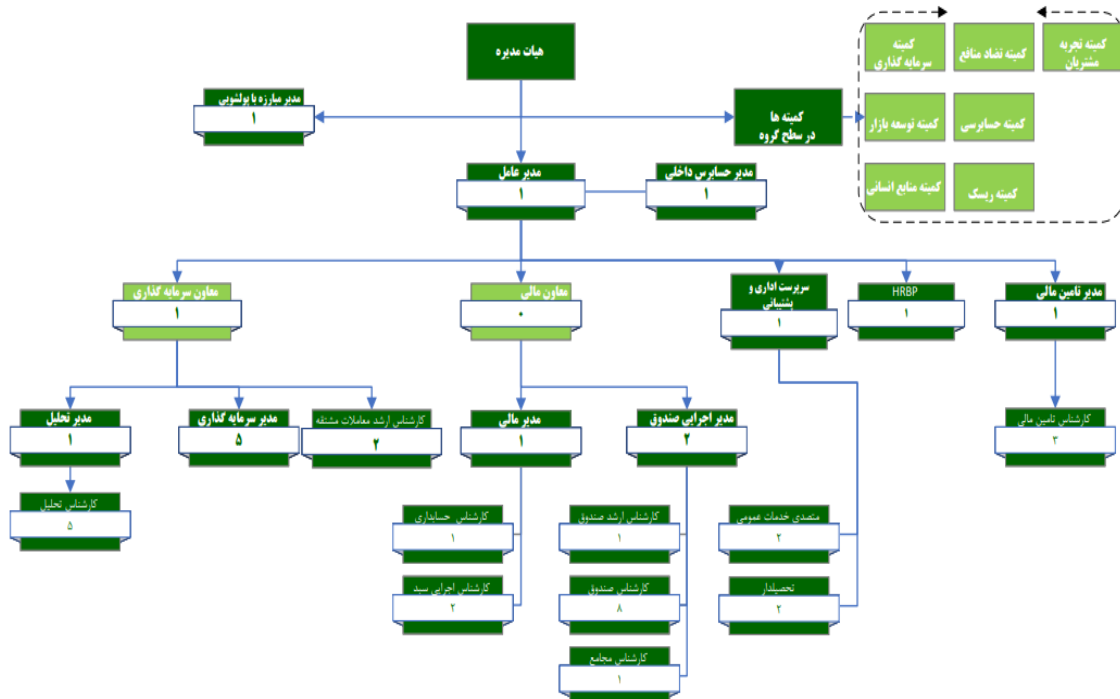
### ۳- مدیریت و ساختار سازمانی

ساختار سازمانی مناسب، به تقسیم وظایف بهینه منجر شده و ارتباطات عمودی و افقی بین مدیران را تعریف و فرآیند تصمیم‌گیری را تسهیل می‌کند. برای این منظور باید شرح وظایف هر واحد و نحوه‌ی برقراری ارتباط و مشارکت با واحدهای دیگر به روشنی تعریف و مدیران و کارکنان واحدهای مختلف سازمانی در این خصوص آموزش دیده باشند.

#### ۱-۳ ساختار سازمانی مدیر صندوق

فعالیت سیدگردان فارابی در زمینه خدمات سیدگردانی و مدیریت صندوق‌های سرمایه‌گذاری است. طبق چارت سازمانی سیدگردان فارابی، مدیر حسابرسان داخلی، دستیار مدیرعامل و واحدهای منابع انسانی، مدیر تأمین مالی، معاونت مالی و معاونت سرمایه‌گذاری و معاونت توسعه کسب و کار تحت نظر مدیرعامل سیدگردان فعالیت می‌نمایند. مدیر سرمایه‌گذاری و مدیر تحلیل نیز زیر نظر معاونت سرمایه‌گذاری هستند. ساختار افقی و عمودی نمودار سازمانی در سطح خیلی خوب ارزیابی می‌گردد. کمیته سرمایه‌گذاری، ریسک و انتصابات زیر نظر هیئت مدیره فعالیت می‌نمایند. شرح وظایف کارکنان تدوین شده است و مدیران و کارکنان بصورت کامل به شرح وظایف و نحوه ارتباط با سایر واحدها آگاه هستند.

نمودار شماره ۱- نمودار سازمانی مدیر صندوق



### ۲-۳ سوابق تحصیلی و تجربی مدیران سیدگردان فارابی

اعضاء هیئت‌مدیره سیدگردان فارابی به شرح جدول شماره (۲) است.

جدول شماره ۲- سوابق تحصیلی و تجربی اعضاء هیئت‌مدیره مدیر صندوق

نام	سمت	نماینده	مدرک تحصیلی	رشته تحصیلی	سابقه مدیریتی (ماه)	
					داخل شرکت	خارج از شرکت
وحید حسن پور دبیر	مدیر عامل و عضو هیئت مدیره	کارگزاری فارابی	کارشناسی‌ارشد	حسابداری	۳۸	۱۰۰
مهدی علی‌خانی مهرجردی	رئیس هیئت مدیره غیرموظف	شرکت مشاور سرمایه‌گذاری ایرانیان تحلیل فارابی	کارشناسی‌ارشد	معارف اسلامی و مدیریت	۵۲	۲۶۹
سیروان محمودی	عضو هیئت‌مدیره - غیرموظف	-	کارشناسی‌ارشد	حسابداری	۶۶	۲۱

### ۳-۳ ترکیب و صلاحیت مدیران سرمایه‌گذاری صندوق

گروه مدیران سرمایه‌گذاری صندوق موضوع رتبه‌بندی شامل افراد زیر است.

### جدول شماره ۳- سوابق تحصیلی و تجربی مدیران سرمایه‌گذاری صندوق

نام	مدرک تحصیلی	رشته تحصیلی	سابقه (ماه)	مدارک حرفه‌ای	مدت دوره‌های آموزشی طی ۳ سال اخیر
مهری قصابی	فوق لیسانس	MBA مالی	N/A	اصول بازار سرمایه، مدیریت نهادهای بازار سرمایه و تحلیلگری بازار سرمایه	-
رضا محمدی	لیسانس	مهندسی مکانیک	۲۵۵	اصول بازار سرمایه و تحلیلگری بازار سرمایه	-
کوثر بابازاده	فوق لیسانس	مدیریت بازرگانی	۹۷	معامله‌گری اوراق بهادار	-

N/A: اطلاعاتی از موارد فوق در دسترس نمی‌باشد.

دانش حرفه‌ای گروه مدیران سرمایه‌گذاری از لحاظ آشنایی با بازار سرمایه، تحلیل وضعیت فعلی و آینده و برنامه‌ریزی متناسب با استراتژی در سطح مناسب ارزیابی می‌شود. با استناد به سوابق کاری گروه مدیران سرمایه‌گذاری، کلیه مدیران سرمایه‌گذاری دارای سابقه فعالیت در نهادهای مالی هستند. تحصیلات مدیران سرمایه‌گذاری - طبق آخرین مدرک تحصیلی - مرتبط ارزیابی شده و از لحاظ اخذ مدارک حرفه‌ای بازار سرمایه در سطح مناسب ارزیابی می‌شود. مدیران سرمایه‌گذاری در ۳ سال اخیر در دوره‌های آموزشی شرکت نکرده‌اند. در صندوق موضوع رتبه‌بندی، تصمیم‌گیری‌ها در خصوص سرمایه‌گذاری و مدیریت سبد دارایی توسط مدیریت تحلیل سهام، با توجه به نظر خبره و تحلیل‌های تهیه شده در مورد سهام اخذ می‌گردد. از لحاظ برهان میزان مشارکت مدیران سرمایه‌گذاری در تصمیم‌گیری و سیاست‌گذاری در سطح متوسط ارزیابی می‌شود.

### ۳-۴ ثبات مدیریت

سابقه حضور مدیران (اعم از مدیران سرمایه‌گذاری و مدیران کلیدی) در سیدگردان فارابی به شرح جدول شماره (۵) است که از نظر برهان ثبات مدیریتی در سطح مناسب ارزیابی می‌شود.

جدول شماره ۴- سوابق تجربی مدیران سرمایه‌گذاری و مدیران کلیدی در سیدگردان فارابی

نام	سمت	مدت تجربه کاری در شرکت قبل از تصدی سمت	مدت تجربه کاری از زمان تصدی سمت
مهری قصابی	مدیر سرمایه‌گذاری	N/A	۱۱
رضا محمدی	مدیر سرمایه‌گذاری	۱۹۱	۶
کوثر بابازاده	مدیر سرمایه‌گذاری	۸۶	۱۱

N/A: اطلاعاتی از موارد فوق در دسترس نمی‌باشد.

### ۳-۵ فرآیندهای انتصابات و سیاست‌گذاری و تصمیم‌گیری‌های روزانه

روش‌های انتخاب مدیران سرمایه‌گذاری صندوق‌ها در سیدگردان فارابی، طبق آخرین قوانین و مقررات و ابلاغیه‌های صادر شده توسط سازمان بورس و اوراق بهادار و با توجه به استانداردهای تعیین شده واحد منابع انسانی سیدگردان فارابی، اعم از بررسی سابقه عملکرد ایشان توسط معاونت سرمایه‌گذاری و تأیید شاخص‌های رفتاری توسط واحد منابع انسانی انجام می‌شود. سیاست‌گذاری در مورد مدیریت سبد سرمایه‌گذاری در کمیته‌های سیاست‌گذاری و مدیریت ریسک و کمیته سرمایه‌گذاری انجام می‌شود. در کمیته سیاست‌گذاری و مدیریت ریسک که با حضور دو نفر از اعضای هیئت مدیره و یک نفر خبره مالی بصورت دو ماه یکبار برگزار می‌شود، سیاست‌های بنیادین سیاست‌گذاری بررسی می‌شود. همچنین، تصمیم‌گیری درباره خرید، فروش و نگهداری دارایی‌های صندوق موضوع رتبه‌بندی، طبق نظرات کمیته تحلیل و سرمایه‌گذاری که با حضور مدیران سرمایه‌گذاری بصورت ماهانه برگزار می‌شود، انجام می‌پذیرد.

### ۳-۶ ارزیابی نظام انگیزشی

در شرکت سیدگردان فارابی، نظام انگیزشی مدیران سرمایه‌گذاری و کارکنان جهت بهبود عملکرد صندوق‌های سرمایه‌گذاری تدوین شده است. پاداش مدیران سرمایه‌گذاری شرکت سیدگردان فارابی براساس ارزیابی عملکرد آن‌ها تعیین می‌شود. از نظر برهان نظام انگیزشی مدیران سرمایه‌گذاری در سطح بسیار خوب ارزیابی می‌شود.

### ۳-۷ ارزیابی برنامه جانشین‌پروری

در سیدگردان فارابی، آیین‌نامه برنامه جانشین‌پروری برای مشاغل کلیدی تدوین شده است. در این آیین‌نامه بر شناسایی مشاغل کلیدی و شناسایی شایستگی‌های مشاغل تأکید شده و شغل‌های کلیدی مشخص شده است. بر این اساس می‌بایست شایستگی‌های رفتاری مانند

دقت، نظم و وجدان کاری و شایستگی‌های فنی مانند دانش و مهارت اشخاص در نظر گرفته شود. با این حال جانشینان هر مدیر کلیدی بصورت بالقوه تعیین نشده‌اند.

### ۳-۸ ارزیابی اشخاص و مراجع نظارتی و حرفه‌ای

مرجع نظارت بر صندوق‌های سرمایه‌گذاری (سازمان بورس و اوراق بهادار) تاکنون پاسخی به استعلام برهان در این زمینه ارائه نداده و لذا این معیار از معیارهای ارزیابی حذف شده است.

### ۴- کیفیت فرآیند و سیاست سرمایه‌گذاری و مدیریت ریسک

فرآیند سرمایه‌گذاری در مرکز فعالیت‌های صندوق سرمایه‌گذاری قرار دارد که مسئولیت آن با مدیر صندوق است. فرآیند سرمایه‌گذاری شامل تحلیل و پژوهش، سیاست‌گذاری، تخصیص دارایی‌ها، مدیریت ریسک، توازن مجدد و نظارت و ارزیابی عملکرد سبد سرمایه‌گذاری می‌شود.

#### ۴-۱ ارزیابی سیاست‌های سرمایه‌گذاری

بیانیه سیاست‌های سرمایه‌گذاری صندوق سرمایه‌گذاری سلام فارابی، در تاریخ ۱۴۰۱/۰۵/۲۶ تصویب شده است و سه مرتبه مورد بازنگری قرار گرفته و در تارنما درج شده است.

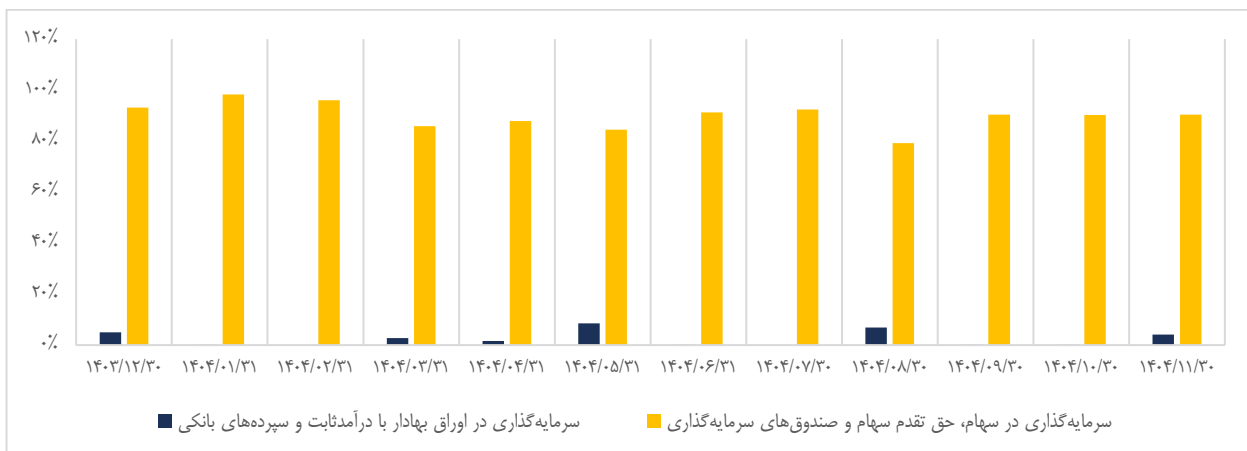
در بیانیه سیاست‌های سرمایه‌گذاری فرآیند سرمایه‌گذاری تشریح شده است که شامل تجزیه و تحلیل بالا به پایین و تشکیل سبد بهینه سرمایه‌گذاری و تصمیم‌گیری توسط مدیران سرمایه‌گذاری در مورد سبد دارایی‌ها می‌باشد. در مورد تجزیه و تحلیل بالا به پایین به صورت کلی به پارامترها و اقدامات مورد نیاز اشاره شده است.

در بیانیه سیاست‌های سرمایه‌گذاری صندوق سرمایه‌گذاری سلام فارابی ریسک‌های مرتبط با صندوق و فرآیند مدیریت ریسک تعریف شده؛ اما شیوه اندازه‌گیری، اشتهای ریسک (میزان ریسک قابل‌پذیرش) در مورد هر کدام و همچنین اشتهای مجموع ریسک در سطح صندوق مشخص نشده است. حد نصاب سرمایه‌گذاری در انواع دارایی‌ها مطابق با آخرین ابلاغیه سازمان بورس و اوراق بهادار تدوین شده است.

در بیانیه سیاست سرمایه‌گذاری صندوق موضوع رتبه‌بندی، دوره‌های ارزیابی عملکرد سبد دارایی به صورت ماهانه، فصلی و سالانه تعیین شده است. معیارهای ارزیابی شامل بازده کل صندوق و بازده تعدیل شده بر اساس ریسک (با استفاده از نسبت شارپ) است، اما نتایج این ارزیابی‌ها به برهان ارائه نشده است.

بررسی سبد سرمایه‌گذاری ماهانه صندوق سرمایه‌گذاری سلام فارابی نشان می‌دهد که در طی یک سال گذشته، میزان سهام و حق تقدم سهام موجود در سبد سرمایه‌گذاری صندوق همواره رعایت شده است؛ لکن در برخی موارد میزان گواهی سپرده کالایی موجود در سبد دارایی صندوق موضوع رتبه‌بندی از ۵٪ فراتر رفته است. با توجه به ریسک‌پذیری دارندگان واحدهای سرمایه‌گذاری صندوق موضوع رتبه‌بندی سیاست‌های سرمایه‌گذاری مدیر صندوق خیلی خوب تلقی می‌گردد.

نمودار شماره ۲- ترکیب سبد سرمایه‌گذاری صندوق سرمایه‌گذاری موضوع رتبه‌بندی



### ۴-۲ ارزیابی فرآیند سرمایه‌گذاری

فرآیند سرمایه‌گذاری در صندوق موضوع رتبه‌بندی، با تشکیل کمیته سیاست‌گذاری و سرمایه‌گذاری آغاز می‌گردد. این جلسات به صورت دو ماه یکبار با حضور دو تن از اعضای هیئت مدیره و یک نفر خبره مالی برگزار می‌شوند که طی آن عملکرد صندوق موضوع رتبه‌بندی بررسی

می‌گردد. تصمیم‌گیری در خصوص ترکیب دارایی‌های صندوق و ترکیب سبد سرمایه‌گذاری آن نیز در کمیته تحلیل و سرمایه‌گذاری که بصورت ماهانه برگزار می‌گردد، انجام می‌شود. اعضای کمیته تحلیل و سرمایه‌گذاری متشکل از مدیران سرمایه‌گذاری است که طی آن این افراد، درباره نمادهای پذیرفته شده در بورس اوراق بهادار تهران و بورس تهران به تبادل نظر می‌پردازند و در نهایت تصمیمات خرید، فروش یا نگهداری اتخاذ می‌شود.

در خصوص ارزیابی عملکرد صندوق موضوع رتبه‌بندی، گزارش‌های تهیه شده در اختیار برهان قرار نگرفته است؛ بنابراین نمی‌توان در این مورد اظهار نظر کرد.

#### ۳-۴ ارزیابی زیرساخت‌های واحد تحلیل

وظایف واحد تحلیل ارزیابی داده‌های مالی، تجزیه و تحلیل گزارش‌های مالی، تحلیل صنایع مختلف و تهیه گزارش‌های تحلیلی با نتیجه‌گیری قابل اعتماد است. واحد تحلیل تحت نظارت مدیریت سبذگردانی فعالیت می‌نماید. از نظر برهان تعداد و صلاحیت کارکنان باتوجه به حجم فعالیت واحد تحلیل و گزارش‌های تهیه شده در سبذگردان فارابی در سطح بسیار خوب ارزیابی می‌شود. گزارش‌های تهیه شده در این واحد پس از انتشار اطلاعات جدید از طرف ناشران توسط واحد تحلیل به‌روزرسانی و در اختیار کمیته سرمایه‌گذاری قرار داده می‌شود. گزارش‌های تهیه شده شامل بررسی صنایع مختلف (بررسی بازارهای جهانی و بازار ایران) و تحلیل شرکت‌های فعال در بازار است.

#### ۴-۴ ارزیابی زیرساخت‌های واحد مدیریت ریسک

در سبذگردان فارابی واحد سازمانی مجزایی جهت ارزیابی و مدیریت ریسک سبد سرمایه‌گذاری صندوق موضوع رتبه‌بندی تشکیل نشده است.

#### ۵-۴ ارزیابی فرآیند جمع‌آوری داده‌ها

فرآیند جمع‌آوری داده‌ها تدوین شده است. اطلاعات لازم برای تحلیل و گزارش‌ها عمدتاً از سایت سامانه جامع اطلاع‌رسانی ناشران معروف به کدال\_ که توسط سازمان بورس ایجاد و مدیریت می‌شود و شامل کلیه اطلاعات منتشره شرکت‌های ثبت شده نزد آن سازمان است\_ و سایت شرکت بورس کالا جمع‌آوری می‌شود. همچنین برخی از اطلاعات موردنیاز نیز از سامانه بورس ویو\_ که توسط شرکت پردازش اطلاعات مالی پویا از شرکت‌های تحت نظارت سازمان بورس و وابسته به شرکت کارگزاری مفید مدیریت می‌شود، انیگما\_ توسط شرکت پردازش اطلاعات مالی آرتا مدیریت می‌شود، استخراج می‌گردد.

#### ۵- نظام کنترلی

برهان در این قسمت، استقلال گروه مدیران سرمایه‌گذاری، کنترل درونی، کنترل بیرونی، کنترل تضاد منافع و کنترل معامله با اشخاص وابسته را مورد ارزیابی قرار می‌دهد.

#### ۱-۵ ارزیابی استقلال گروه مدیران سرمایه‌گذاری

اگرچه برای گروه مدیران سرمایه‌گذاری، مفهوم استقلال در مقررات تعریف نشده است؛ اما از آنجا که تصمیم‌های سرمایه‌گذاری توسط این گروه اتخاذ می‌شود، استقلال آن‌ها نیز مورد بررسی قرار می‌گیرد. گروه مدیران سرمایه‌گذاری، از لحاظ دانش حرفه‌ای، تجارب کاری و سوابق تحصیلی در سطح مناسب ارزیابی می‌شود. فرآیند تعیین حقوق و دستمزد بر اساس آیین‌نامه استخدامی و طبق ضوابط تعیین شده توسط واحد مدیریت منابع انسانی اجرا می‌شود و کارانه مدیران سرمایه‌گذاری بر اساس فرآیند ارزیابی عملکرد کارکنان تعیین می‌گردد؛ شایان ذکر است، میزان مشارکت مدیران سرمایه‌گذاری در تصمیم‌گیری متوسط ارزیابی شده و عملکرد صندوق، بر میزان حقوق و دستمزد و فرآیند ارزیابی عملکرد کارکنان (مدیران سرمایه‌گذاری و مدیران کلیدی صندوق موضوع رتبه‌بندی) تأثیرگذار می‌باشد. همچنین فرآیند عزل و نصب مدیران سرمایه‌گذاری، بر اساس ضوابط و مقررات سازمان بورس و اوراق بهادار و فرآیند تدوین شده توسط واحد منابع انسانی سبذگردان فارابی انجام می‌گردد؛ لذا فرآیندهای مذکور می‌تواند استقلال مدیران سرمایه‌گذاری را تقویت کند.

#### ۲-۵ ارزیابی منشور گروه مدیران سرمایه‌گذاری

منشور گروه مدیران سرمایه‌گذاری شامل تشریفات دعوت، رسمیت، تشکیل و اداره جلسات، نحوه تصمیم‌گیری و تدوین صورت‌جلسات و نحوه ثبت نظرات مخالف تدوین شده است. این منشور شامل دامنه فعالیت، ترکیب اعضا (مدیران سرمایه‌گذاری)، تشریفات و نحوه دعوت به جلسات، رسمیت و شرایط برگزاری جلسه، اداره جلسه، نحوه تصمیم‌گیری، مستندسازی و پیگیری، تدوین صورت‌جلسات، ثبت نظرات مخالف و سایر مقررات می‌باشد.

### ۳-۵ ارزیابی کنترل داخلی

صندوق موضوع رتبه‌بندی از نوع قابل معامله (ETF) است و خرید و فروش واحدهای سرمایه‌گذاری در بازار بورس اوراق بهادار انجام می‌شود و ورود و خروج سرمایه‌گذاران از طریق صدور و ابطال واحدهای سرمایه‌گذاری صورت نمی‌پذیرد؛ بنابراین نیازی به استقرار نظام کنترل داخلی در این خصوص وجود ندارد.

برای کنترل محاسبه ارزش خالص دارایی‌های صندوق علاوه بر سامانه حسابداری مخصوص صندوق که توسط شرکت مستقلی (شرکت نرم‌افزاری تدبیر) طراحی، کنترل و راهبری می‌شود، فرآیند جداگانه‌ای طراحی شده که بصورت روزانه ارزش خالص دارایی‌های صندوق موضوع رتبه‌بندی را محاسبه می‌نماید. حسابرس مستقل صندوق در اظهارنظر خود به موردی مبنی بر اشتباه در محاسبه ارزش خالص دارایی‌های صندوق اشاره نکرده است.

برای تعدیلات قیمت دارایی‌های صندوق \_ که باعث متفاوت شدن ارزش دارایی‌ها نسبت به قیمت بازار آنها شده و محاسبه خالص ارزش دارایی‌های هر واحد سرمایه‌گذاری را تحت تأثیر می‌گذارد \_ فرآیندی شامل نحوه تصمیم‌گیری در مورد محاسبه، کنترل و تأیید تعدیلات تدوین نشده است. بررسی صورت وضعیت سبد سرمایه‌گذاری ماهانه صندوق موضوع رتبه‌بندی حاکی از عدم تعدیل قیمت دارایی‌های صندوق است. واحد حسابرسی داخلی تحت نظر مدیرعامل می‌باشد و مسئول نظارت بر کنترل‌های داخلی صندوق‌های سرمایه‌گذاری می‌باشد. ضوابط و مقررات ناظر بر اجرای فعالیت‌های اصلی صندوق سرمایه‌گذاری موضوع رتبه‌بندی توسط واحد حسابرسی داخلی سیدگردان فارابی تهیه شده و گزارشات هر سه ماه و بصورت جامع (بررسی کلیه صندوق‌های تحت مدیریت سیدگردان فارابی) به مدیرعامل ارائه می‌گردد که موارد بیان شده در گزارشات که به صندوق موضوع رتبه‌بندی مرتبط است، مربوط به تخصیص منابع به گواهی سپرده کلایی بیش از ۵٪ دارایی‌های صندوق و عدم وصول سود سهام برخی از شرکت‌ها بوده است. کمیته حسابرسی داخلی برای بررسی صندوق‌های سرمایه‌گذاری تحت مدیریت سیدگردان فارابی تشکیل نمی‌شود. همچنین صورت مغایرت‌های بانکی به صورت روزانه تهیه شده و اقدامات لازم برای رفع اقلام باز صورت می‌پذیرد.

### ۴-۵ ارزیابی کنترل بیرونی

حسابرس مستقل صندوق موضوع رتبه‌بندی، مؤسسه حسابرسی رازدار \_ معتمد سازمان بورس و اوراق بهادار با رتبه الف (بالاترین رتبه) \_ است. مدیر صندوق نسبت به اخذ نظر حسابرس صندوق در خصوص کفایت یا نواقص نظام کنترل‌های داخلی (در قالب نامه مدیریت)، به صورت سالانه اقدام نموده است.

حسابرس صندوق در صورت‌های مالی سال‌های منتهی به مهرماه ۱۴۰۱ تا ۱۴۰۴ هیچ گونه اشکالی مشاهده ننموده و بنابراین راجع به آنها اظهار نظر مقبول (بدون ذکر بند شرط) ارائه داده است. موارد بیان شده در گزارشات عمدتاً مربوط به عدم رعایت مقررات سازمان بورس و اوراق بهادار و مفاد امیدنامه و اساسنامه صندوق در خصوص ترکیب سبد سرمایه‌گذاری، فراهم نمودن زیرساخت‌های لازم جهت صورت پذیرفتن کلیت پرداخت‌ها بصورت الکترونیکی، عدم دریافت سود سهام متعلقه و عدم انعقاد قرارداد رسمی با بانک‌ها و مؤسسات مالی در هنگام سپرده‌گذاری و دریافت سود با نرخ ترجیحی بوده است. به استثنای این موارد در گزارشات حسابرس، موارد با اهمیتی که حاکی از عدم رعایت اصول و رویه‌های کنترل داخلی باشد، مشاهده نگردیده است.

متولی صندوق موضوع رتبه‌بندی، مؤسسه حسابرسی بهراد مشار است. گزارش‌های متولی به صورت سه ماه یکبار ارائه شده است که موارد بیان شده در گزارش‌های متولی عمدتاً مربوط به عدم رعایت مقررات سازمان بورس و مفاد امیدنامه و اساسنامه صندوق در خصوص ترکیب سبد سرمایه‌گذاری، عدم دریافت سود سهام متعلقه و عدم پرداخت‌های صندوق بصورت کاملاً الکترونیکی بوده است. پاسخ مدیر صندوق در خصوص پرداخت‌های الکترونیکی و پیگیری دریافت سود سهام صندوق بوده است.

### ۵-۵ ارزیابی فرآیند معاملات با اشخاص وابسته

برای شناسایی و کنترل معامله با اشخاص وابسته به منظور اطمینان از رعایت صرفه و صلاح دارندگان واحدهای سرمایه‌گذاری در این نوع از معاملات، ضوابط و فرآیندی در گروه مالی فارابی طراحی و تدوین شده است. اشخاص وابسته در این فرآیند کارگزاری فارابی، سیدگردان فارابی، مدیران سرمایه‌گذاری و صندوق سرمایه‌گذاری اختصاصی بازارگردانی الگوریتمی امید فارابی هستند و معاملات فی‌مابین شرکت‌ها و صندوق‌ها در این فرآیند بررسی می‌گردد.

## ۶-۵ ارزیابی آیین‌نامه رفتار و اخلاق حرفه‌ای

آیین‌نامه رفتار و اخلاق حرفه‌ای شامل ضوابط عمومی و اصول بنیادی حرفه مدیریت دارایی است که باید توسط مدیر صندوق تدوین و به تمامی کارکنان آموزش داده شود. آیین‌نامه رفتار و اخلاق حرفه‌ای در سبده‌گردان فارابی تدوین شده است. این آیین‌نامه تحت عنوان سند جامع اخلاقی به تصویب رسیده، که شامل دو بخش ارزش‌های سازمانی و منشور اخلاقی، مصداق‌های اخلاق و رفتار حرفه‌ای است و کارکنان می‌بایست در هنگام امضای قرارداد مفاد آن را مطالعه نمایند و واحد منابع انسانی این منشور را برای کارکنان ایمیل کرده است. برهان به شواهدی مبنی بر برقراری سیستم سوت‌زنی مناسب در سبده‌گردان فارابی دست نیافته است.

## ۷-۵ کنترل تضاد منافع

صندوق‌های سرمایه‌گذاری باید شرایطی را که باعث می‌شوند بین منافع مدیر صندوق و اشخاص وابسته به مدیر نظیر تحلیلگران و مدیران سرمایه‌گذاری صندوق با منابع سرمایه‌گذاران صندوق، تضاد ایجاد شود را شناسایی و حل و فصل کنند که در سبده‌گردان فارابی شواهدی مبنی بر کنترل تضاد منافع مشاهده نشده است.

## ۸-۵ مبارزه با پولشویی

در سبده‌گردان فارابی، مسئولیت بررسی و کنترل اجرای الزامات مربوط به مبارزه با پول‌شویی و تأمین مالی تروریسم بر عهده‌ی مدیرعامل شرکت است. چک‌لیست مبارزه با پول‌شویی و تأمین مالی تروریسم که توسط سازمان بورس و اوراق بهادار تصویب شده است، به‌صورت مستمر توسط مدیر عامل مورد بازبینی قرار می‌گیرند. همچنین، دوره‌های آموزشی مرتبط با مبارزه با پول‌شویی و تأمین مالی تروریسم توسط کارکنان گذرانده شده است. شایان ذکر است، در گزارش‌های متولی و حسابرس مستقل، هیچ نکته منفی یا موردی مغایر با الزامات مربوط به مبارزه با پول‌شویی مشاهده نشده است.

## ۶-۶ تداوم فعالیت

حوزه دیگر مورد ارزیابی در رتبه‌بندی کیفیت مدیریت صندوق سرمایه‌گذاری، میزان اطمینان از تداوم فعالیت صندوق است. برهان این حوزه را از طریق بررسی توان مالی مدیر صندوق، میزان حمایت‌های بیرونی از مدیر صندوق و نسبت کفایت سرمایه ارزیابی می‌کند.

## ۱-۶-۱ ارزیابی توانایی مالی مدیر صندوق

### ۱-۱-۶-۱ تنوع خدمات

درآمد سبده‌گردان فارابی در سال منتهی به شهریور ماه ۱۴۰۴ شامل درآمد حاصل از مدیریت سبد اختصاصی و مدیریت صندوق‌های سرمایه‌گذاری بوده است. سهم ۱۰۰ درصدی درآمد حاصل از ارائه خدمات مدیریت صندوق‌های سرمایه‌گذاری و سبده‌گردانی نشان دهنده میزان اهمیت مدیریت صندوق‌های سرمایه‌گذاری برای مدیران شرکت است. با توجه به تنوع صندوق‌های سرمایه‌گذاری تحت مدیریت و میزان درآمدزایی هر یک، تنوع محصولات و خدمات شرکت در سطح خوب ارزیابی می‌گردد.

جدول شماره ۵- درآمد حاصل از ارائه خدمات سبده‌گردان فارابی در سال مالی منتهی به ۱۴۰۴/۰۶/۳۰

حوزه درآمدی	مبلغ درآمد	درصد از کل
کارمزد ثابت سبدهای اختصاصی	۱۱۰.۵۳۳	۳٪
کارمزد متغیر سبدهای اختصاصی	۸۴۵.۶۷۲	۲۶٪
کارمزد مدیریت صندوق‌های سرمایه‌گذاری در سهام	۱,۱۲۳,۸۷۴	۳۵٪
کارمزد مدیریت صندوق‌های سرمایه‌گذاری در اوراق با درآمد ثابت	۸۵۹,۶۶۲	۲۶٪
کارمزد مدیریت صندوق‌های بازارگردانی	۲۷۲,۶۰۳	۸٪
کارمزد مدیریت صندوق‌های کالایی	۳۴,۸۳۸	۱٪
جمع	۳,۲۴۷,۱۸۲	٪۱۰۰

## ۲-۱-۶ ارزیابی سودآوری

برهان جهت ارزیابی سودآوری مدیر صندوق، حاشیه سود عملیاتی، بازده دارایی‌ها و کیفیت سود (نسبت جریان نقد حاصل از عملیات به سود خالص) را بررسی می‌کند.

جدول شماره ۶- نسبت‌های سودآوری سیدگردان فارابی

شرح	۱۴۰۰	۱۴۰۱	۱۴۰۲	۱۴۰۳	۱۴۰۴
درآمد حاصل از ارائه خدمات (میلیون ریال)	۵۵,۳۰۷	۱۶۴,۸۲۹	۷۰۴,۱۳۵	۱,۳۴۰,۷۸۶	۳,۲۴۷,۱۸۲
سود سرمایه‌گذاری (میلیون ریال)	۴,۸۱۱	۱۵,۶۳۵	۱۵۸,۴۱۸	۴۴۳,۴۵۵	۲,۵۴۶,۱۳۷
جمع دارایی‌های غیر جاری (میلیون ریال)	۸۷,۹۳۳	۱۳۰,۶۲۷	۲۱۵,۱۹۵	۲۶۶,۵۱۷	۱,۳۴۴,۱۱۴
جمع دارایی‌های جاری (میلیون ریال)	۲۳۷,۶۵۴	۵۶۳,۹۹۴	۱,۸۲۲,۵۵۵	۲,۸۲۸,۷۷۳	۵,۶۳۳,۳۵۲
خالص جریان وجه نقد عملیاتی (میلیون ریال)	(۱۵,۷۶۱)	(۳۸,۳۶۱)	(۱۰,۷۶۱)	(۲۰۹,۳۴۶)	(۴۸۲,۰۳۰)
حاشیه سود عملیاتی	۶۰٪	۶۰٪	۵۳٪	۵۳٪	۶۸٪
نسبت بازده دارایی‌ها	۹٪	۱۳٪	۱۹٪	۲۵٪	۴۸٪
جریان وجه نقد عملیاتی به سود خالص	۰٪	۰٪	۰٪	۲۷٪	۰٪

درآمد سیدگردان فارابی عملیاتی از حدود ۵۵ میلیارد ریال به بیش از ۳۰۲ هزار میلیارد ریال افزایش یافته که نشان‌دهنده توسعه قابل توجه مقیاس و بازار کسب‌وکار اصلی شرکت است. نقطه قوت بسیار بارز، سودآوری عملیاتی بالا و پایدار است که با حاشیه سود عملیاتی بین ۵۳ تا ۶۸ درصدی همراه شده است. همچنین، رشد انفجاری سود سرمایه‌گذاری و افزایش شدید دارایی‌های غیر جاری حاکی از موفقیت شرکت در سرمایه‌گذاری‌های سودآور بوده که به موازات فعالیت اصلی در حال انجام است. با این حال، در کنار این موفقیت‌ها، چالش جدی در مدیریت نقدینگی و جریان‌های نقدی مشاهده می‌شود. خالص جریان وجه نقد عملیاتی در چهار دوره از پنج دوره منفی بوده و نسبت جریان نقد عملیاتی به سود خالص بسیار پایین است (غیر از یک سال که ۲۷ درصد بوده) که ریسک نقدینگی را برای شرکت افزایش می‌دهد. جمع دارایی‌ها (هم جاری و هم غیر جاری) رشد خیره‌کننده‌ای داشته که هم‌سو با رشد درآمدهاست. نسبت بازده دارایی‌ها (ROA) نیز به طور پیوسته از ۹ درصد به ۴۸ درصد بهبود یافته که نشان می‌دهد شرکت نه تنها دارایی‌های خود را افزایش داده، بلکه کارایی استفاده از این دارایی‌ها برای ایجاد سود را نیز به طور قابل ملاحظه‌ای ارتقا داده است.

۳-۱-۶ کفایت جریان‌های نقدی

کفایت جریان‌های نقدی از بررسی نسبت‌های سرمایه در گردش به کل هزینه‌ها، خالص جریان‌های نقد عملیاتی به کل هزینه‌ها، خالص جریان‌های نقد عملیاتی به خالص جریان‌های سرمایه‌گذاری و تامین مالی، نسبت‌های پوشش بدهی و پوشش بهره ارزیابی می‌شود.

جدول شماره ۷- نسبت‌های کفایت جریان‌های نقدی سیدگردان فارابی

شرح	۱۴۰۰	۱۴۰۱	۱۴۰۲	۱۴۰۳	۱۴۰۴
نسبت سرمایه در گردش به کل هزینه‌ها	>۲	>۲	>۲	>۲	>۲
خالص جریان‌های نقد عملیاتی به کل هزینه‌ها	۰٪	۰٪	۰٪	۲۵٪	۰٪
نسبت خالص جریان‌های نقد عملیاتی به خالص جریان‌های نقد خروجی بابت فعالیت‌های سرمایه‌گذاری و تامین مالی	۰٪	۰٪	۰٪	۶۱٪	۰٪

در جدول فوق، در صورتی که نسبت بزرگ‌تر از ۲ باشد به صورت (>۲) نمایش داده خواهد شد.

جدول شماره ۸- نسبت‌های پوشش بدهی و بهره سیدگردان فارابی

نسبت‌های پوشش بهره و بدهی	۱۴۰۰	۱۴۰۱	۱۴۰۲	۱۴۰۳	۱۴۰۴
وجوه حاصل از عملیات تقسیم بر بدهی‌های تعدیل شده**	>۱۰	>۱۰	>۱۰	>۱۰	>۱۰
سود قبل از بهره، مالیات و استهلاک تقسیم بر بدهی‌های تعدیل شده**	>۱۰	>۱۰	>۱۰	>۱۰	>۱۰
خالص جریان نقدی حاصل از عملیات تقسیم بر بدهی‌های تعدیل شده**	<-۱۰	<-۱۰	<-۱۰	<-۱۰	<-۱۰
جریان نقد آزاد عملیاتی تقسیم بر بدهی‌های تعدیل شده**	>۱۰	>۱۰	>۱۰	<-۱۰	>۱۰
جریان نقد در اختیار تقسیم بر بدهی‌های تعدیل شده**	>۱۰	>۱۰	>۱۰	<-۱۰	>۱۰
وجوه حاصل از عملیات (FFO) تقسیم بر بهره پرداختی	*	>۱۰	>۱۰	>۱۰	>۱۰
سود قبل از بهره، مالیات و استهلاک تقسیم بر هزینه‌های مالی	*	>۱۰	>۱۰	>۱۰	>۱۰

در جدول فوق، در صورتی که نسبت بزرگتر از ۱۰ باشد به صورت (>۱۰) و در صورتی که کوچکتر از ۱۰- باشد به صورت (<-۱۰) نمایش داده شده است.

\* با توجه به اینکه شرکت در سال ۱۴۰۰ بدهی بهره‌دار و بهره پرداختی و هزینه مالی ندارد نسبت‌های فوق معنا دار نیستند و لذا محاسبه و ارائه نمی‌گردند.

\*\* خالص بدهی بهره‌دار: مانده تسهیلات کوتاه‌مدت و بلندمدت - موجودی نقد و شبه نقد + لیزینگ مالی + ذخیره مزایای پایان خدمت کارکنان + اوراق مالی اسلامی + ضمانت‌نامه‌ها و وثایق + بدهی‌های احتمالی

+ جاری شرکا

شرکت از حاشیه سود عملیاتی بالا و روند رشد قابل توجه درآمدها و بازده دارایی‌ها برخوردار است. شاخص‌های پوشش بهره نیز حاکی از توانایی کافی برای پرداخت هزینه‌های مالی از محل سود عملیاتی است که ثبات نسبی در این حوزه را نشان می‌دهد. نقطه ضعف بحرانی شرکت، ناتوانی مستمر در ایجاد جریان نقدی مثبت از فعالیت‌های عملیاتی است، به طوری که نسبت خالص جریان نقد عملیاتی به بدهی در تمام دوره‌ها منفی بوده و نسبت جریان نقد عملیاتی به هزینه‌ها نیز در اکثر سال‌ها نزدیک به صفر است. در صورت تداوم این روند، ریسک نقدینگی می‌تواند دستاوردهای سودآوری شرکت را تحت الشعاع قرار دهد. به صورت کلی در دوره مورد بررسی، نسبت‌های پوشش بدهی در سطح بسیار خوب و نسبت‌های پوشش بهره در سطح خوب ارزیابی می‌شوند.

#### ۱-۶-۴ سهم درآمد از مدیریت دارایی به کل درآمد صندوق

کل درآمد عملیاتی سیدگردان فارابی در سال مالی منتهی به ۱۴۰۴/۰۶/۳۰ از محل مدیریت دارایی‌ها (صندوق‌های سرمایه‌گذاری و سیدگردانی اختصاصی) بوده است. بنابراین موفقیت در این حوزه برای مدیران بسیار با اهمیت است.

#### ۱-۶-۵ پراکندگی دارایی‌های تحت مدیریت

برهان برای ارزیابی میزان پراکندگی دارایی‌های تحت مدیریت دو شاخص تنوع دارایی‌های تحت مدیریت مدیر صندوق و نسبت تنوع دارایی‌ها تحت مدیریت مدیر صندوق به تنوع دارایی‌های تحت مدیریت کل صنعت را بررسی می‌کند.

جدول شماره ۹- صندوق‌های سرمایه‌گذاری تحت مدیریت سیدگردان فارابی و کل بازار سرمایه

وضعیت صنعت		وضعیت مدیر صندوق		انواع صندوق‌ها
سهم از کل	دارایی تحت مدیریت (میلیارد ریال)	سهم از کل	دارایی تحت مدیریت (میلیارد ریال)	
۵۴.۲٪	۱۳,۰۴۵,۳۴۷	۶۱.۶٪	۲۶۱,۴۸۶	در اوراق بهادار با درآمد ثابت
۲۲.۹٪	۵,۵۲۲,۲۸۳	۱۶.۳٪	۶۹,۲۹۴	در اوراق بهادار مبتنی بر سپرده کالایی
۹.۲٪	۲,۲۰۷,۹۳۰	۱۸.۶٪	۷۸,۸۷۷	در سهام
۱۲.۷٪	۳,۰۵۲,۳۸۷	۳.۵٪	۱۴,۹۲۴	اختصاصی بازارگردانی
۰.۴٪	۱۰۲,۶۸۲	۰.۰٪	-	مختلط
۰.۰٪	۷,۳۷۱	۰.۰٪	-	جسورانه
۰.۱٪	۳۰,۱۷۹	۰.۰٪	-	صندوق در صندوق
۰.۱٪	۲۷,۳۴۱	۰.۰٪	-	پروژه‌ای
۰.۱٪	۱۷,۴۶۰	۰.۰٪	-	خصوصی
۰.۳٪	۷۸,۳۱۱	۰.۰٪	-	املاک و مستغلات
۱۰۰٪	۲۴,۰۹۱,۰۹۱	۱۰۰٪	۴۲۴,۵۸۱	جمع

برهان با استفاده از شاخص مورد نظر خود پراکندگی دارایی‌های تحت مدیریت مدیر صندوق را با شرایط صنعت مقایسه کرده است. از نظر برهان، نسبت تنوع صندوق‌های تحت مدیریت سیدگردان فارابی به تنوع انواع صندوق‌های تحت نظارت سازمان بورس و اوراق بهادار در سطح بسیار خوب ارزیابی می‌شود.

#### ۱-۶-۲ ارزیابی حمایت بیرونی از مدیر صندوق

سهامداران سیدگردان فارابی به شرح جدول شماره (۱۱) هستند. عمده سهام این شرکت تحت مالکیت رحمان بابا زاده (مدیرعامل گروه مالی فارابی) است. از نظر برهان فعالیت‌های شرکت سیدگردان فارابی منطبق با اهداف سهامداران است.

جدول شماره ۱۰- سهامداران سیدگردان فارابی در تاریخ ۱۴۰۴/۰۶/۳۰

نام سهامداران	تعداد سهام	درصد مالکیت
رحمان بابا زاده	۱۳۸,۹۹۶,۸۰۰	۵۹٪
رویا علی‌نژاد	۴۳,۵۸۰,۰۰۰	۲۰٪
سید روح‌الله میرصانعی	۱۰,۸۹۵,۰۰۰	۴٪
مهدی علی‌خانی مهرجردی	۹,۵۸۷,۶۰۰	۴٪
سپروان محمودی	۸,۷۱۶,۰۰۰	۴٪
مدیریت سرمایه‌های اوی اطمینان	۶,۵۳۷,۰۰۰	۳٪
محمدباقر خادمی	۵,۰۸۴,۳۳۴	۲٪
مینم خیرخواه مرقی	۲,۱۱۹,۰۰۰	۱٪
وحید حسن پور دبیر	۲,۱۱۹,۰۰۰	۱٪
شرکت کارگزاری فارابی	۷۲,۶۳۳	۰٪
مشاور سرمایه‌گذاری ایرانیان تحلیل فارابی	۷۲,۶۳۳	۰٪
جمع	۲۱۷,۹۰۰,۰۰۰	۱۰۰٪

### ۳-۶ ارزیابی نسبت کفایت سرمایه

نسبت‌های کفایت سرمایه در دو بخش نسبت بدهی و تعهدات تعدیل شده و نسبت جاری تعدیل شده بررسی می‌گردد. براساس دستورالعمل الزامات کفایت سرمایه نهادهای مالی، حداقل نسبت جاری تعدیل شده می‌بایست برابر ۱ و حداکثر نسبت بدهی تعدیل شده می‌بایست برابر ۱ باشد که این نسبت‌ها در سیدگردان فارابی رعایت گردیده است.

نسبت بدهی تعدیل شده سیدگردان فارابی در آخرین گزارش صورت‌های مالی سالانه حسابرسی شده در مقایسه با سایر نهادهای مالی که مدیر صندوق‌های سرمایه‌گذاری می‌باشند، جزء پنجک دوم (۲۰٪ دوم) از لحاظ کمترین به بیشترین بوده که در مقایسه با سایر نهادهای مالی در سطح خوب است. به همین ترتیب نسبت جاری تعدیل شده سیدگردان فارابی در مقایسه با سایر نهادهای مالی مدیر صندوق در پنجک دوم (۲۰٪ دوم) از لحاظ بیشترین به کمترین نسبت قرار دارد و در مقایسه با سایر نهادهای مالی در سطح خوب می‌باشد.

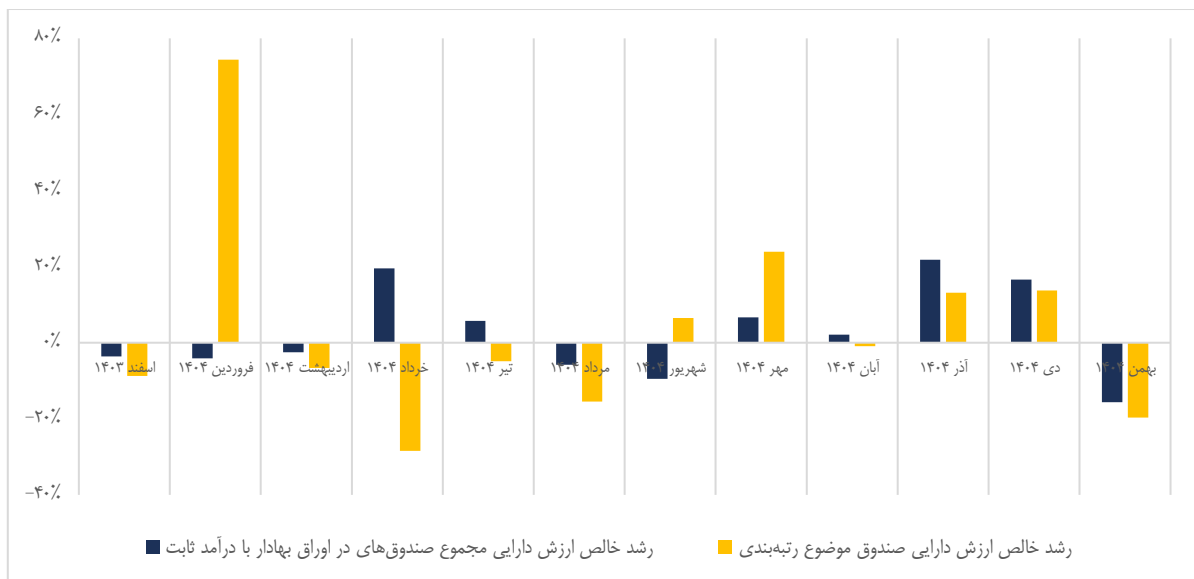
### ۷- روابط با سرمایه‌گذاران

در اینجا منظور از سرمایه‌گذاران هر دو گروه سرمایه‌گذاران بالفعل و بالقوه صندوق است. برقراری رابطه مناسب با سرمایه‌گذاران و ایفای حقوق آنها، از جمله معیارهای مدیریت مناسب صندوق سرمایه‌گذاری است.

### ۱-۷ ارزیابی ارتباط با دارندگان واحدهای سرمایه‌گذاری بالفعل و بالقوه

دارایی تحت مدیریت صندوق موضوع رتبه‌بندی در تاریخ ۱۴۰۴/۱۱/۳۰ نسبت به سال گذشته ۱۵٪ افزایش داشته و رشد کل صنعت \_کل دارایی تحت مدیریت مدیریت صندوق‌های سرمایه‌گذاری در سهام\_ ۳۳٪ است.

نمودار شماره ۵- رشد دارایی تحت مدیریت مجموع صندوق‌های سرمایه‌گذاری در سهام در مقایسه با صندوق موضوع رتبه‌بندی طی یکسال گذشته



مدیر صندوق برای گسترش فعالیت خود در سال گذشته اقدامات مناسبی در زمینه تبلیغات انجام داده است. صفحات سیدگردان فارابی در فضای مجازی برنامه‌های تلگرام، بله، ایتا و صفحه لینکدین سیدگردان فارابی با هدف ارائه اطلاعات اختصاصی درباره صندوق، تشکیل شده است. در پایگاه اینترنتی صندوق موضوع رتبه‌بندی، امیدنامه و اساسنامه بر اساس آخرین تغییرات تهیه و منتشر شده و تمامی مصوبات مجامع قرار داده شده است.

### ۲-۷ ارزیابی گزارش عملکرد صندوق

اطلاعات در دسترس سرمایه‌گذاران از عملکرد و وضعیت سید سرمایه‌گذاری صندوق موضوع رتبه‌بندی شامل گزارش وضعیت سید سرمایه‌گذاری ماهانه و گزارش عملکرد فصلی \_ که طبق مقررات در سامانه جامع اطلاع رسانی ناشران (کدال) انتشار می‌یابد\_ است. گزارش دیگری از ارزیابی عملکرد صندوق، شامل میزان تحقق اهداف ریسک و بازده در کوتاه مدت و بلندمدت، منتشر نمی‌شود.

### ۳-۷ ارزیابی اطلاعات اختصاصی ارائه شده به دارندگان واحدهای سرمایه‌گذاری

با توجه به فراهم نمودن زیرساخت‌های لازم توسط مدیر صندوق، تمامی اطلاعات اختصاصی سرمایه‌گذاران در پروفایل شخصی سرمایه‌گذار، در سایت صندوق موضوع رتبه‌بندی در دسترس سرمایه‌گذاران است.

### ۴-۷ دریافت گواهی واحدهای سرمایه‌گذاری و صورت‌حساب‌های مربوط به دارندگان واحدهای سرمایه‌گذاری

صندوق موضوع رتبه‌بندی از نوع قابل معامله (پذیرفته شده در بورس تهران) است و سرمایه‌گذاران به‌صورت برخط یا از طریق کارگزاری‌های بورس اوراق بهادار می‌توانند نسبت به خرید و فروش واحدهای سرمایه‌گذاری اقدام نمایند و اطلاعات صورت‌حساب‌های آن‌ها به‌صورت لحظه‌ای در دسترس است.

### ۵-۷ نظام دریافت شکایات، انتقادات و سؤالات

نظام انتقادات، سؤالات و شکایات سرمایه‌گذاران تدوین شده است. کارشناسان مرکز تماس مربوط به کارگزاری فارابی در سه نوبت صبح، عصر و شب بصورت ۲۴ ساعته و هفت روز هفته پاسخگوی پرسش‌های مشتریان درباره صندوق‌های سرمایه‌گذاری سبدگردان فارابی هستند. نظام پاسخگویی به مشتریان به گونه‌ای در نظر گرفته شده که کارشناسان مرکز تماس کارگزاری فارابی با تماس‌های خروجی صندوق‌های سرمایه‌گذاری سبدگردان فارابی را به مشتریان معرفی می‌کنند و در صورت نیاز ایشان به آشنایی و آموزش بیشتر، با ارسال پیامک، لینک معرفی صندوق موردنظر را به مشتریان ارسال می‌نمایند. سرمایه‌گذاران بالفعل و بالقوه از طریق واحد مدیریت ارتباط با مشتری (CRM)، با مدیر صندوق در ارتباط هستند. مشتریان می‌توانند سؤالات، انتقادات و پیشنهادهای خود را از طریق تماس تلفنی و فرم‌های آنلاین مطرح کنند. سؤالات و انتقاداتی که دریافت می‌شوند، توسط کارشناسان مرکز تماس بررسی می‌شوند. این کارشناسان با توجه به مهارت‌ها و دانش مورد نیازی که از طریق تجربه کاری و آموزش‌هایی که توسط مدیران بخش مرکز تماس به این افراد انتقال داده شده، سؤالات را پاسخ می‌دهند و در صورت نیاز به بررسی بیشتر، به واحد مربوطه ارجاع می‌دهند. با توجه به حجم سؤالات و مشکلات سرمایه‌گذاران، تعداد پرسنل حاضر در واحد مدیریت ارتباط با مشتری در سطح خیلی خوب ارزیابی می‌شود.

### ۶-۷ زیرساخت‌های مدیر ثبت

مدیر ثبت زیرساخت‌های لازم جهت تسهیل فرآیند صدور و ابطال واحدهای سرمایه‌گذاری - خرید و فروش واحدهای سرمایه‌گذاری - را فراهم می‌نماید از آنجایی صندوق موضوع رتبه‌بندی از نوع قابل معامله (پذیرفته شده در بورس تهران) است، امکان خرید و فروش واحدهای سرمایه‌گذاری از طریق تمامی سامانه‌های معاملاتی کارگزاران بورس امکان‌پذیر است.

### ۷-۷ مزایای رقابتی

صندوق موضوع رتبه‌بندی از نوع قابل معامله (پذیرفته شده در بورس تهران) است در دسترس بودن و سهولت خرید و فروش واحدهای سرمایه‌گذاری آن یکی از مزایای مهم برای سرمایه‌گذاران است.

### ۸- منابع اطلاعاتی

در تهیه این گزارش، علاوه بر اطلاعات، اسناد و مدارک دریافتی از مدیر صندوق موضوع رتبه‌بندی (سبدگردان فارابی)، از منابع زیر نیز استفاده شده است:

۱- سامانه اطلاع‌رسانی ناشران (کدال) ([www.codal.ir](http://www.codal.ir))

۲- وبسایت رسمی صندوق سرمایه‌گذاری سلام فارابی (<https://salam.irfarabi.ir>)

۳- وبسایت رسمی سبدگردان فارابی (<https://invest.irfarabi.com/portfolio-management>)

۴- سامانه مرکز پردازش اطلاعات مالی ایران (<https://www.fipiran.com>)

تعریف علائم رتبه های کیفیت مدیریت صندوق سرمایه گذاری	علائم رتبه بندی (به صورت ستاره)	علائم رتبه بندی (با حروف)
کیفیت مدیریت صندوق در سطح عالی ارزیابی می شود.	★★★★★	MQR5
	★★★★☆	MQR5 <sup>-</sup>
کیفیت مدیریت صندوق در سطح خوب ارزیابی می شود.	★★★★☆	MQR4
	★★★☆☆	MQR4 <sup>-</sup>
کیفیت مدیریت صندوق در سطح متوسط ارزیابی می شود.	★★★☆☆	MQR3
	★★★☆☆	MQR3 <sup>-</sup>
کیفیت مدیریت صندوق در سطح پایین تر از متوسط ارزیابی می شود.	★★★☆☆	MQR2
	★★★☆☆	MQR2 <sup>-</sup>
کیفیت مدیریت صندوق در سطح ضعیف ارزیابی می شود.	★★★☆☆	MQR1
	★★★☆☆	MQR1 <sup>-</sup>

موارد افشای قانونی			
نام نهاد مورد رتبه بندی		صندوق سرمایه گذاری سلام فارابی	
بخش		صندوق های سرمایه گذاری در سهام / پذیرفته شده در بورس تهران	
نوع رتبه بندی		درخواست شده، اعلان عمومی، با پایش	
ماهیت رتبه بندی		رتبه بندی کیفیت مدیریت صندوق سرمایه گذاری	
سابقه رتبه بندی	تاریخ رتبه بندی	رتبه کیفیت مدیریت	شماره رتبه بندی
			01
بیانیه کنترل تضاد منافع		بر اساس اطلاعات در دسترس، شرکت رتبه بندی اعتباری برهان (سهامی خاص) تضاد منافع تحلیلی که در فرآیند رتبه بندی نقش اساسی داشته اند را با موضوع رتبه بندی بررسی کرده و تضاد منافی در این خصوص مشاهده نکرده و در صورت مشاهده به نحو مقتضی حل و فصل نموده است.	
بیانیه سلب مسئولیت		رتبه بندی کیفیت مدیریت، بر اساس وضعیت حال و گذشته شخص موضوع رتبه بندی تعیین شده و لزوماً به معنی پیش بینی عملکرد آتی نیست. شرکت رتبه بندی اعتباری برهان (سهامی خاص) از منابع اطلاعاتی معتبر برای استخراج اطلاعات و مستندات رتبه بندی کیفیت مدیریت استفاده می کند که شخص موضوع رتبه بندی نیز در زمره آنها محسوب می شود. با این حال برهان نمی تواند درستی و کامل بودن اطلاعات و مستندات ارائه شده توسط این منابع را تضمین کند؛ لذا مسئولیت انحراف در رتبه بندی ناشی از نادرستی و نقص اطلاعات و مستندات به عهده شرکت رتبه بندی اعتباری برهان نخواهد بود. در تحلیل اطلاعات جمع آوری شده، شیوه نامه رتبه بندی ثبت شده مؤسسه رتبه بندی برهان رعایت شده است.	
تمام حقوق این گزارش برای شرکت رتبه بندی اعتباری برهان (سهامی خاص) محفوظ است. انتشار محتوای این گزارش با کسب اجازه از شرکت رتبه بندی اعتباری برهان (سهامی خاص) پلامانگ است.			